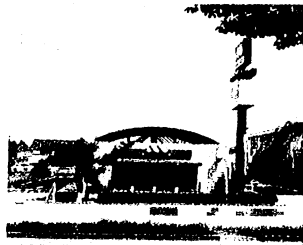


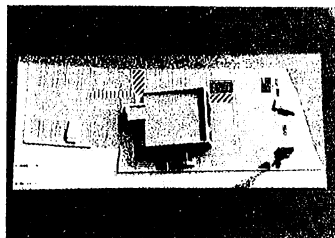
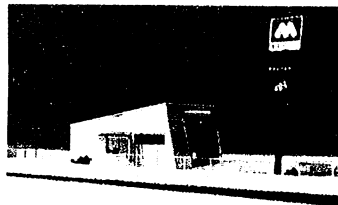
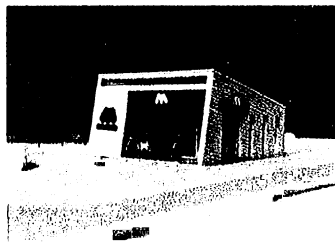
TA050939 真鍋友洋 TA050933 藤野 大輔 TA050934 砥川 昇 TA050944 樋口 雄太
 TA050953 加来 裕太 TA050929 矢野 正典 TA050950 船津 健吾 TA050943 梶原 杏平
 TA050932 佐伯 しほり

建築実務演習班レポート

私達が講師として招いたのが近藤 ^{憲一} 健一さんです。近藤さんは現在コンサルの設計事務所に勤めています。近藤さんは学生時代からアトリエ事務所のアルバイトなどしていました。アトリエはデザイン重視で他と違う仕事をするのが重要とまで学生のうちに理解をし、そのノウハウを持って日建設計に就職しました。就職してまず九大の医学部の百面構造を考える仕事に携わったそうです。そして、モスバーガーを20ヶ所作っていました



モスバーガー 福岡マリナ通り店

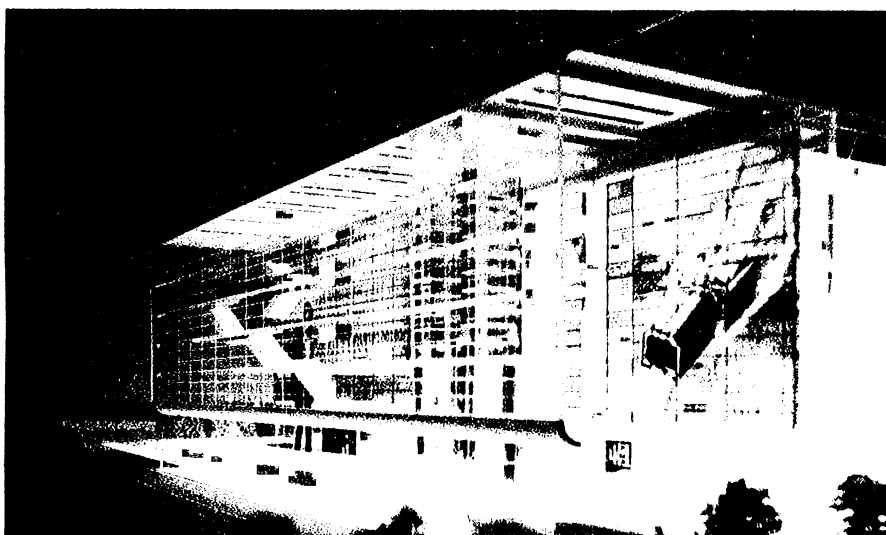
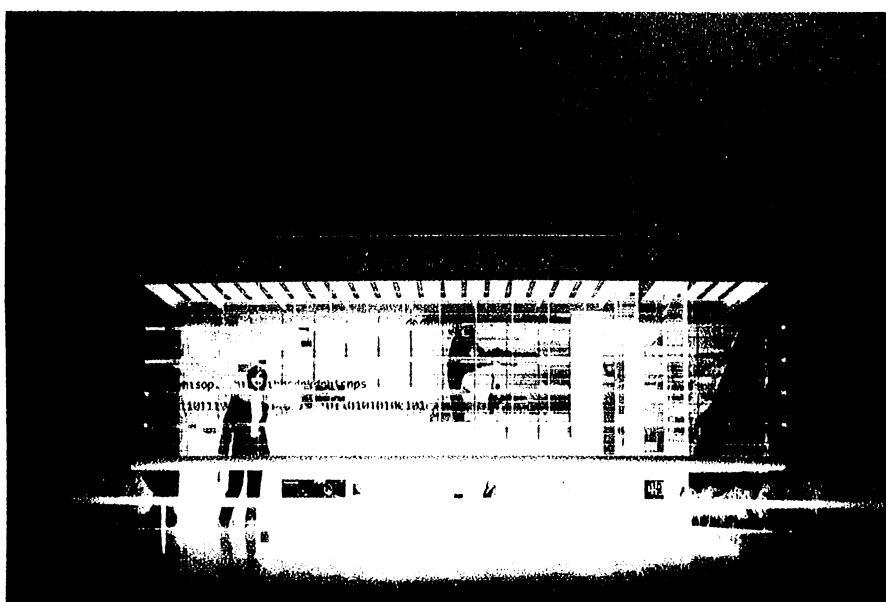


モスバーガー 大分日野店 新築工事

これは近藤さんが実際に建てたモスバーガーの写真で就職してまだ日が浅いうちにこれだけしっかりと建物ができるのは学生時代にアトリエなどでのバイトをしていたからだ

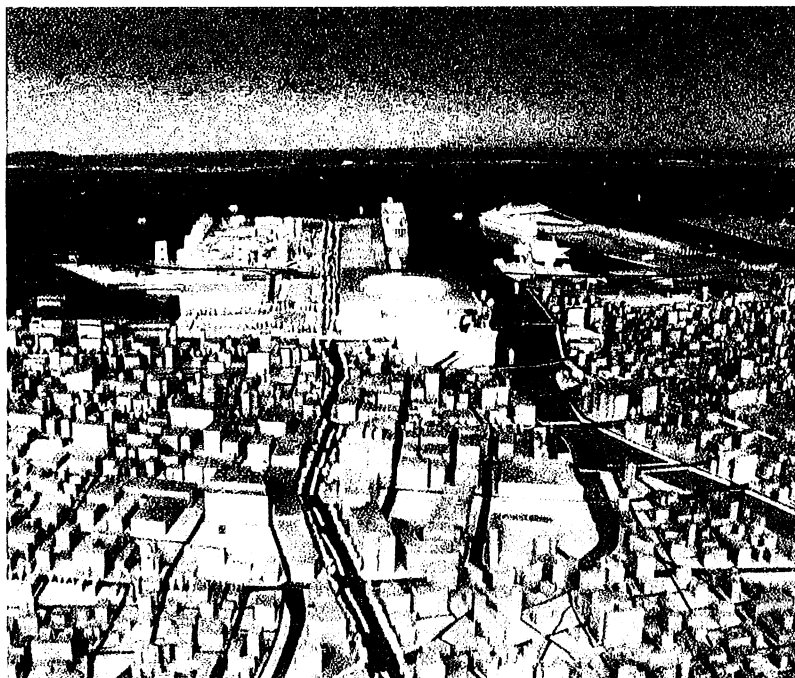
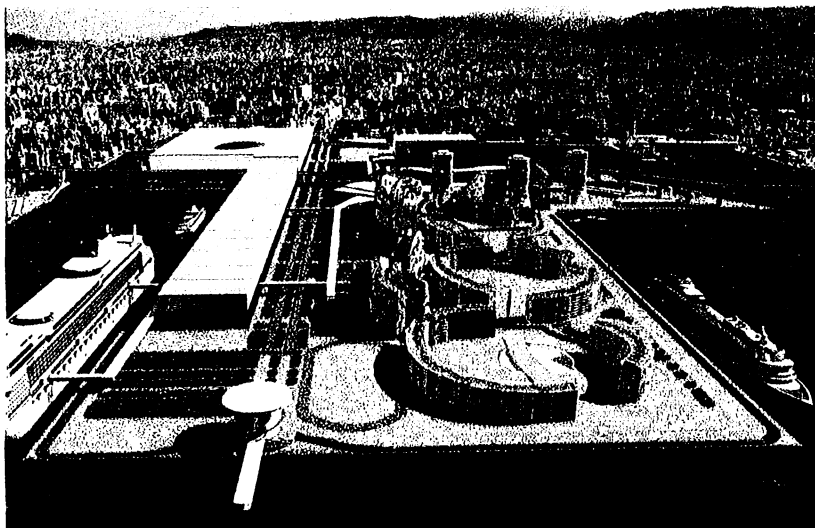
と思いました。学生のうちに建築業に携わるか携わらないとでは、大きく差が出ると思いました。

次に近藤さんはヤマダ電気建設に携わりました。このヤマダ電気の物件はもとは違う設計会社の物件でしたが、近藤さんの会社が誠意をもってヤマダ電気の社長にお願いしたところその誠意が通じてヤマダ電気の物件を手に入れたそうです。その誠意というのは設計図を綺麗に仕上げ模型をお客さんにわかりやすく丁寧につくり、さらにパースなどを書くということと近藤さんは言うておられました。これは学生の間から相手にどのような建物かというのを伝え、さらに相手にその建築物の良い所を相手にできるだけ伝えるという事を意識しながら、製図を書いていたこうと思いました。



これがヤマダ電気の模型です。外観の細かい部分や中身の細かい部分まで丁寧につくっています。今はここまでの完成度の模型はつくれませんが将来ここまでの完成度の高い模型

をつくれるようになりたいです



これら上の 2 枚の写真は福岡オリンピックが開催された際の設計です。このオリンピックの土地利用は埋立地を使ったものであり、福岡の都心に近くなるようにしています。交通手段には船を利用できるため交通には都合よくつくられているなあと思いました。

競技場の配置図は下にあるようになっていました。競技場の移動に船を使うため移動の面に関しては大丈夫だと思いましたが、気候の面を考えると夏のオリンピックのため、台風が来た場合に選手村が海に面しているため選手たちには危険性があるのではないかと思います。

- ・ 福岡の都心計画について考えること

アジアでは評価の高い福岡から世界的にも評価の高い福岡にするためには、
新福岡空港は現空港と比較すると不便？

◇ 他都市にない現状の国際・国内的ビジネス環境が保てるか？

中心地区・天神の慢性的な交通渋滞の解決は？

◇ 九州の中核として都市活動の更なる活性化が図れるか？

航空制限撤廃を新しい街づくりに活かすには

◇ 制限撤廃を国際都市に相応しい都心づくりに活用できるか？

那珂川などアメニティ資産が活かされていない

◇ 国際的な住み易さ、居心地の良さが提供できるのか？

■ 都心交通システムの強化・発展

- ・ 都心と広域交通機関の直結。都心の求心力UP
- ・ 高度利用と都市活動を支えるスムーズな都心交通環境の創造

■ 土地利用の再編と誘導

- ・ 高度利用促進とメリハリある都市景観の両立
- ・ まとまった 規模の アメニティ環境の創造

■ 都心居住の推進

- ・ 人が住むことによる安全とホスピタリティの提供
- ・ 生活アメニティの充実による都心生活の快適性追求

などのようなことが求められます。

質問

Q：3年から設計、構造、総合コースに分かれるのですが、そのコースに分かれることによって就職にどのような影響をおよぼすのですか？

A：今の段階でその設計、製図に向いているか向いていないかは設計、製図などで大体分るので、自分の売りを見つけて知識を増やしていけばよい

Q：仕事にどのような魅力を感じますか？

A：絵を描くのが好きでそれが形になるというのが快感。パースを書き上げるのに数ヶ月かかるが、できたら自分の絵なのでやっぱり嬉しい。それなりにストレスはたまるが、自分なりのカラーが見ることができるといのがやりがいです。

Q：学生のうちから様々な技術を取得するには、どうすればよいか？

A：自分のときは学生のころから事務所に行ったりしていた。設計課題の作品を全部作っていくこと。求められたノルマよりも2倍、3倍と時間、労力をかけること。他の大学の課題などの参考にすることもしたほうがよいのではないか？

Q：都市計画をするうえで赤坂周辺はどうなると思いますか？

A：裁判所が移動する？らしい。福岡空港らへんは航空法が厳しい。